

MEDION®

Bedienungsanleitung



Versionsdatum: 26. Februar 2019

Party-Kühlfass
MEDION® MD 37354

Inhaltsverzeichnis

1.	Informationen zu dieser Bedienungsanleitung	4
1.1.	Zeichenerklärung	4
2.	Bestimmungsgemäßer Gebrauch	6
3.	Sicherheitshinweise	7
3.1.	Allgemeine Sicherheitshinweise	8
3.2.	Gerät aufstellen.....	11
4.	Informationen zum Gerät	12
4.1.	Information zum verwendeten Kältemittel R-600a	12
5.	Lieferumfang	13
6.	Geräteübersicht	14
7.	Party-Kühlfass vorbereiten.....	15
8.	Party-Kühlfass bedienen.....	15
9.	Party-Kühlfass befüllen.....	16
10.	Gerät reinigen	17
11.	Fehlerbehebung	18
12.	Gerät aufbewahren.....	18
13.	Entsorgung.....	19
14.	Technische Daten.....	19
15.	Serviceinformationen	20
16.	Impressum.....	21

1. Informationen zu dieser Bedienungsanleitung



Vielen Dank, dass Sie sich für unser Produkt entschieden haben. Wir wünschen Ihnen viel Freude mit dem Gerät.

Lesen Sie vor Inbetriebnahme die Sicherheitshinweise und die gesamte Anleitung aufmerksam durch. Beachten Sie die Warnungen auf dem Gerät und in der Bedienungsanleitung.

Bewahren Sie die Bedienungsanleitung immer in Reichweite auf. Wenn Sie das Gerät verkaufen oder weitergeben, händigen Sie unbedingt auch diese Bedienungsanleitung aus, da sie ein wesentlicher Bestandteil des Produktes ist.

1.1. Zeichenerklärung

Ist ein Textabschnitt mit einem der nachfolgenden Warnsymbole gekennzeichnet, muss die im Text beschriebene Gefahr vermieden werden, um den dort beschriebenen, möglichen Konsequenzen vorzubeugen.



GEFAHR!

Warnung vor unmittelbarer Lebensgefahr!



WARNUNG!

Warnung vor möglicher Lebensgefahr und/oder schweren irreversiblen Verletzungen!



VORSICHT!

Warnung vor möglichen mittelschweren und oder leichten Verletzungen!



HINWEIS!

Hinweise beachten, um Sachschäden zu vermeiden!



Weiterführende Informationen für den Gebrauch des Gerätes!



Hinweise in der Bedienungsanleitung beachten!



Warnung vor Gefahr durch feuergefährliche und/oder leicht entzündlichen Stoffe!

- Aufzählungspunkt / Information über Ereignisse während der Bedienung
- ▶ Auszuführende Handlungsanweisung



Konformitätserklärung (siehe Kapitel „Konformitätsinformation“): Mit diesem Symbol markierte Produkte erfüllen die Anforderungen der EG-Richtlinien.



Gerät umweltgerecht entsorgen (siehe „12. Entsorgung“ auf Seite 19)



Geprüfte Sicherheit: Mit diesem Symbol gekennzeichnete Produkte erfüllen die Anforderungen des deutschen Produktsicherheitsgesetzes.



Symbol für Wechselstrom



Benutzung in Innenräumen

Geräte mit diesem Symbol sind nur für die Verwendung in Innenräumen geeignet.

2. Bestimmungsgemäßer Gebrauch

Dieses Gerät dient zum Kühlen von Getränken. Dieses Gerät ist für den Gebrauch im Haushalt und in ähnlichen Anwendungsbereichen vorgesehen wie z. B.:

- Personalküchenbereichen in Läden, Büros und anderen Arbeitsbereichen;
- in der Landwirtschaft und von Gästen in Hotels, Motels und anderen Unterkünften;
- Frühstückspensionen;
- im Catering und ähnlichem Großhandelseinsatz.

Das Gerät ist nicht für den gewerblichen und industriellen Gebrauch bestimmt.

Bei Einsatz in gewerblichen Bereichen sind die dort gültigen Bestimmungen einzuhalten.

Bitte beachten Sie, dass im Falle des nicht bestimmungsgemäßen Gebrauchs die Haftung erlischt:

- Bauen Sie das Gerät nicht ohne unsere Zustimmung um und verwenden Sie keine nicht von uns genehmigten oder gelieferten Zusatzgeräte.
- Verwenden Sie nur von uns gelieferte oder genehmigte Ersatz- und Zubehörteile.
- Beachten Sie alle Informationen in dieser Bedienungsanleitung, insbesondere die Sicherheitshinweise. Jede andere Bedienung gilt als nicht bestimmungsgemäß und kann zu Personen- oder Sachschäden führen.

3. Sicherheitshinweise

WICHTIGE SICHERHEITSANWEISUNGEN – SORGFÄLTIG LESEN
UND FÜR DEN WEITEREN GEBRAUCH AUFBEWAHREN!



WARNUNG!

Verletzungsgefahr!

Verletzungsgefahr für Kinder und Personen mit verringerten physischen, sensorischen oder mentalen Fähigkeiten (beispielsweise teilweise Behinderte, ältere Personen mit Einschränkung ihrer physischen und mentalen Fähigkeiten) oder Mangel an Erfahrung und Wissen (beispielsweise ältere Kinder).

- ▶ Dieses Gerät kann von Kindern ab 8 Jahren und darüber und von Personen mit reduzierten physischen, sensorischen oder mentalen Fähigkeiten oder Mangel an Erfahrung und/oder Wissen benutzt werden, wenn sie beaufsichtigt oder bezüglich des sicheren Gebrauchs des Gerätes unterwiesen wurden und die daraus resultierenden Gefahren verstanden haben.
- ▶ Kinder dürfen nicht mit dem Gerät spielen.
- ▶ Reinigung und Benutzer-Wartung dürfen nicht durch Kinder durchgeführt werden, es sei denn, sie sind 8 Jahre und älter und werden beaufsichtigt.
- ▶ Kinder jünger als 8 Jahre sollen vom Gerät und der Anschlussleitung ferngehalten werden.



GEFAHR!

Erstickungsgefahr!

Es besteht Erstickungsgefahr durch Verschlucken oder Einatmen von Kleinteilen oder Folien.

- ▶ Alle verwendeten Verpackungsmaterialien (Säcke, Polystyrolstücke usw.) nicht in der Reichweite von Kindern lagern.
- ▶ Kinder dürfen nicht mit dem Verpackungsmaterial spielen.

3.1. Allgemeine Sicherheitshinweise



WARNUNG!

Verletzungsgefahr!

Das Kühlsystem des Gerätes enthält das Kältemittel R-600a. Bei einem Auslaufen des Kältemittels besteht die Gefahr von Verletzungen.

- ▶ **WARNUNG:** Kältemittelkreislauf nicht beschädigen.
- ▶ Sollte das Kühlsystem dennoch beschädigt worden sein, belüften Sie den Raum. Vermeiden Sie offene Flammen und Zündquellen. Lassen Sie das Gerät vor einer weiteren Verwendung von einer Fachkraft reparieren.
- ▶ Haut- oder Augenkontakt mit Kältemittel kann zu Verletzungen führen. Spülen Sie ggf. sofort die Augen mit klarem Wasser und suchen Sie einen Arzt auf.
- ▶ **WARNUNG:** Keine elektrischen Geräte innerhalb des Kühlfachs betreiben, die nicht der vom Hersteller empfohlenen Bauart entsprechen.
- ▶ **WARNUNG:** Zum Beschleunigen des Abtauvorgangs keine anderen mechanischen Einrichtungen oder sonstigen Mittel als die vom Hersteller empfohlenen benutzen.
- ▶ Das Gerät in einem trockenen und belüftbaren Raum aufstellen. Der Raum sollte eine Fläche von etwa 4 m² aufweisen, um bei einer Beschädigung des Kühlsystems eine ausreichende Belüftung zu gewährleisten.
- ▶ Es besteht Entzündungsgefahr! Offene Flammen fernhalten.
- ▶ Manipulierungen am Kältemittelkreislaufs sind unzulässig und der Garantieanspruch erlischt.



WARNUNG!

Risiko eines Stromschlags!

Es besteht die Gefahr eines elektrischen Schlags durch stromführende Teile.

- ▶ Schließen Sie das Gerät nur an eine ordnungsgemäß installierte, geerdete und elektrisch abgesicherte Steckdose an. Die örtliche Netzspannung muss den technischen Daten des Gerätes entsprechen.
- ▶ Für den Fall, dass Sie das Gerät schnell vom Netz nehmen müssen, muss die Steckdose frei zugänglich sein.
- ▶ Vor dem ersten Gebrauch und nach jeder Benutzung das Gerät sowie das Netzkabel auf Beschädigungen überprüfen.
- ▶ Gerät nicht in Betrieb nehmen, wenn das Gerät oder das Netzkabel sichtbare Schäden aufweist.
- ▶ Wenn Sie einen Transportschaden feststellen, wenden Sie sich umgehend an den Service.
- ▶ Auf keinen Fall selbständig Veränderungen am Gerät vornehmen oder versuchen, ein Geräteteil selbst zu öffnen und/oder zu reparieren.
- ▶ Das Netzkabel ausschließlich durch eine dafür qualifizierte Fachwerkstatt instand setzen lassen oder an den Service wenden, um Gefährdungen zu vermeiden.
- ▶ Öffnen Sie niemals das Gehäuse oder führen durch die Belüftungsschlitze Gegenstände ein.
- ▶ Ziehen Sie den Netzstecker des Gerätes aus der Steckdose,
 - wenn Sie das Gerät reinigen,
 - bei fehlender Aufsicht,
 - wenn Sie das Gerät nicht mehr gebrauchen.
- ▶ Ziehen Sie immer am Stecker, nicht am Netzkabel.
- ▶ Netzkabel und Gerät nicht mit feuchten Händen berühren.

-
- ▶ Vermeiden Sie Berührungen mit Wasser oder anderen Flüssigkeiten. Halten Sie das Gerät, das Netzkabel und den Netzstecker fern von Wasch-, Schwimmbecken, Duschen, Spülen oder ähnlichen. Setzen Sie das Gerät nicht Tropf- und Spritzwasser aus.
 - ▶ Stellen Sie das Gerät nicht in feuchten Räumen auf.
 - ▶ Benutzen Sie das Gerät nicht im Freien. Setzen Sie das Gerät keinen Witterungseinflüssen (Regen, Frost, direkter Sonneneinstrahlung etc.) aus.
 - ▶ Setzen Sie das Gerät keinen extremen Bedingungen aus. Zu vermeiden sind:
 - Hohe Luftfeuchtigkeit oder Nässe,
 - extrem hohe oder tiefe Temperaturen,
 - direkte Sonneneinstrahlung,
 - offenes Feuer,
 - explosionsgefährdete Bereiche.



WARNUNG!

Brandgefahr!

Es besteht Brandgefahr durch Überhitzung.

- ▶ Keine Verlängerungskabel, Mehrfachsteckdosen etc. verwenden, es sei denn, sie verwenden geerdete Kabel mit einem Querschnitt von mindestens $0,75 \text{ mm}^2$ (VDE oder vergleichbar zertifiziert).
- ▶ Nicht in der Nähe von Wärmequellen wie Herde, Heizkörper, Fußbodenheizung usw. oder offenem Feuer aufstellen.
- ▶ Die Luftzirkulation um das Gerät muss gewährleistet werden. Halten Sie einen Abstand von 10 cm zu anderen Gegenständen ein.
- ▶ Achten Sie darauf, dass die Belüftungsöffnungen im Gehäuse, um das Gerät und in der Einbaunische nicht blockiert sind.



WARNUNG!

Explosionsgefahr!

Entflammbare Gasen und Flüssigkeiten können bei Lagerung im Gerät Explosionen verursachen.

- ▶ Lagern Sie keine explosiven Stoffe oder Sprühdosen mit brennbaren Treibmitteln im Gerät.

3.2. Gerät aufstellen

Das Gerät ist für die Klimaklassen N und ST geeignet (siehe Typenschild). Bei Umgebungstemperaturen von 16 bis 38 °C ist eine fehlerfreie Kühlleistung des Gerätes gewährleistet. Bei abweichenden Temperaturen kann sich die Leistung des Gerätes verringern.

- ▶ Achten Sie darauf, dass das Netzkabel nicht zur Stolperfalle wird.



HINWEIS!

Möglicher Sachschaden!

Nach dem Transport oder Aufbewahrung in liegender Position muss das Gerät aufrecht aufgestellt und 30 Minuten stehen gelassen werden, damit sich der Kühlmittelkreislauf nach dem Transport beruhigen kann. Bei Nichtbeachtung kann das Gerät Schaden nehmen.

- ▶ Nach dem Aufstellen des Gerätes oder falls das Gerät gekippt werden musste, erst nach 20 bis 30 Minuten aufrecht stehen lassen, bevor Sie es anschließen und einschalten.

4. Informationen zum Gerät

- Das Gerät verwendet im Kühlkreislauf das Kältemittel R-600a (FCKW UND FKW frei).
- Der Kühlkreislauf ist auf Dichtheit geprüft. Dies entspricht den einschlägigen Sicherheitsbestimmungen für Elektrogeräte.
- Energieeffizienzklasse A++
- Klimaklasse N, ST

Die Bedeutung der Klimaklassen entnehmen Sie der folgenden Tabelle.

Klimaklasse	Bedeutung	Umgebungstemperatur
SN	Geräte für subnormales Klima	+10 °C bis +32 °C
N	Geräte für gemäßigtes Klima	+16 °C bis +32 °C
ST	Geräte für subtropisches Klima	+16 °C bis +38 °C
T	Geräte für tropisches Klima	+16 °C bis +43 °C

4.1. Information zum verwendeten Kältemittel R-600a

In diesem Gerät wurden R-600a und Cyclopentan als 100% FCKW-freie Kühl- und Isoliermittel verwendet. Dadurch wird die Ozonschicht geschützt und der sogenannte Treibhauseffekt reduziert.

Zu erkennen sind diese Geräte durch den Hinweis „Kältemittel R-600a“ auf dem Typenschild.

- ▶ Achten Sie darauf, dass der Kühlkreislauf nicht beschädigt wird, da dann R-600a in geringem Maß zum Treibhauseffekt beitragen kann, wenn es freigesetzt wird. Dies gilt sowohl für den Transport als auch über die gesamte Lebensdauer des Gerätes. Achten Sie auch bei diesen Geräten darauf, dass sie gemäß den örtlichen Regelungen fach- und sachgerecht entsorgt werden.

5. Lieferumfang



GEFAHR!

Erstickungsgefahr!

Es besteht Erstickungsgefahr durch Verschlucken oder Einatmen von Kleinteilen oder Folien.

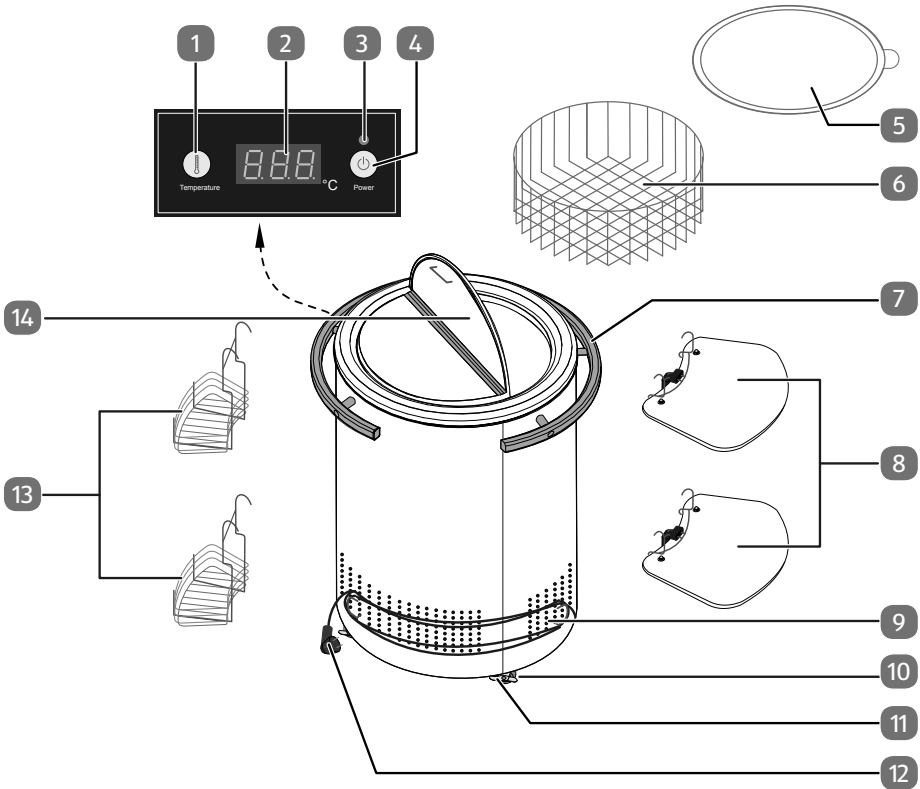
- ▶ Halten Sie die Verpackungsfolie von Kindern fern.



Bitte überprüfen Sie die Vollständigkeit der Lieferung und benachrichtigen Sie uns bitte innerhalb von 14 Tagen nach dem Kauf, falls die Lieferung nicht komplett ist.

Mit dem von Ihnen erworbenen Paket haben Sie erhalten:

- Party-Kühlfass
- 2x Seitentisch
- 2x Flaschenhalter
- 1x Isolierkissen
- Getränkekorb
- Transparenter Deckel
- Bedienungsanleitung mit Garantieinformationen

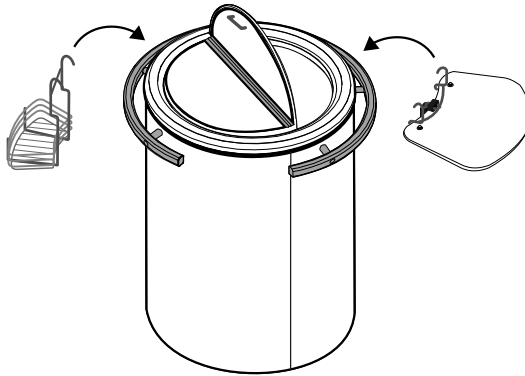
6. Geräteübersicht



- 1) Taste : Temperatur einstellen
- 2) Temperaturanzeige
- 3) Betriebsanzeige
- 4) Taste : Gerät ein-/ausschalten
- 5) Isolierkissen
- 6) Getränkekorb
- 7) Tragegriff/Aufhängung für die Seitentische/Flaschenhalter
- 8) Seitentische
- 9) Lüftungsöffnung
- 10) Gelenkrollen
- 11) Rollenarretierung
- 12) Netzkabel mit Netzstecker
- 13) Flaschenhalter
- 14) Deckel


7. Party-Kühlfass vorbereiten

- ▶ Entfernen Sie sämtliches Verpackungsmaterial.
- ▶ Stellen Sie das Gerät auf einer stabilen, ebenen Fläche auf. Sichern Sie es gegen wegrollen mit der Rollenarretierung.
- ▶ Reinigen Sie den Kühlraum mit lauwarmen Wasser und mildem Reinigungsmittel. Wischen Sie das Gerät vor dem Betrieb trocken.




- ▶ Hängen Sie die Flaschenhalter und die Tische in die Griffleiste außen am Gerät ein.
- ▶ Beladen Sie einen Tisch mit maximal 3 kg, um die Standfestigkeit des Party-Kühlfass nicht zu gefährden.

8. Party-Kühlfass bedienen

- ▶ Schließen Sie das Gerät an eine Schutzkontaktsteckdose an.
- ▶ Drücken Sie die Taste , um das Gerät einzuschalten.

Die Betriebsanzeige leuchtet und die gemessene Temperatur im Kühlraum blinkt.

- ▶ Drücken Sie die Taste  mehrfach, um die gewünschte Kühltemperatur (0 °C bis 16 °C) einzustellen.

Die Temperaturanzeige blinkt während der Einstellung.

Beim Betrieb gibt die Temperaturanzeige die durchschnittliche Temperatur im Kühlraum an.

- ▶ Um eine optimale Kühlleistung zu erzielen, lassen Sie den Party-Kühlfass kontinuierlich 12 bis 18 Stunden eingeschaltet.

Das Gerät funktioniert einwandfrei bei +16 °C bis +38 °C Umgebungstemperatur.



Die Innentemperaturen können durch Faktoren wie Aufstellungsort, Umgebungstemperatur, Häufigkeit des Deckelöffnens beeinflusst werden. Berücksichtigen Sie dies bei der Einstellung der Temperatur.

Empfohlene Temperaturen für:

Bier/Soda	4 °C
Weißwein	7–10 °C
Rotwein	12,5–15,5 °C

9. Party-Kühlfass befüllen



HINWEIS!

Möglicher Sachschaden!

Der Party Cooler kann durch innenliegende Gegenstände, Flüssigkeiten oder übermäßige Wärme beschädigt werden.

- ▶ Stellen Sie nur gut verschlossene Getränkebehälter in das Party-Kühlfass.
- ▶ Füllen Sie keine Flüssigkeit oder Eis in das Party-Kühlfass.
- ▶ Befüllen Sie den Kühlraum gleichmäßig.
- ▶ Setzen Sie den Getränkekorb bei Bedarf in den Kühlraum ein und befüllen den Korb mit Flaschen.
- ▶ Lagern Sie die Flaschen mehrmals um, um eine gleichmäßige Kühlung der Getränke zu gewährleisten. Beachten Sie dabei, dass die Temperatur am Kühlraumboden niedriger ist.
- ▶ Überfüllen Sie den Kühlraum nicht. Halten Sie zwischen den Flaschen etwas Abstand ein, um eine optimale Kühlung der Getränke zu gewährleisten.
- ▶ Schließen Sie den Deckel nach dem Beladen und jeder Flaschenentnahme.
- ▶ Um einen zu hohen Energieverlust zu vermeiden, kleben Sie das Isolierkissen mit den Saugnäpfen unter den Deckel.

10. Gerät reinigen



WARNUNG!

Stromschlaggefahr!

Es besteht die Gefahr eines elektrischen Schlags durch stromführende Geräteteile.

- ▶ Vor Beginn von Reinigungsarbeiten unbedingt den Netzstecker aus der Steckdose ziehen (nicht am Kabel, sondern am Netzstecker ziehen).



HINWEIS!

Möglicher Sachschaden!

Geräteschaden durch unsachgemäßen Umgang mit empfindlichen Oberflächen am Gerät.

- ▶ Empfindliche Oberflächen: Öl und Fett dürfen nicht mit Kunststoffteilen und der Türdichtung in Kontakt kommen, da die Oberfläche porös und spröde werden kann.
- ▶ Verwenden Sie auf keinen Fall scharfe, schmirgelnde oder körnige, essigsäure-, soda- oder lösemittelhaltige Reinigungsmittel. Diese können die Oberflächen beschädigen.
- ▶ Gerät ausschalten und den Netzstecker aus der Steckdose ziehen.
- ▶ Gerät ausräumen.
- ▶ Das Geräteinnere mit einem milden Reinigungsmittel (z. B. Spülmittel) und einem weichen Tuch auswaschen und trocknen lassen.
Durch Zugabe von Essig in das Spülwasser kann Schimmelbildung verhindert werden.
- ▶ Alle Ausstattungselemente sorgfältig spülen und trocknen lassen.

11. Fehlerbehebung

Während des Betriebes können Störungen auftreten. Bitte prüfen Sie anhand der folgenden Tabelle, ob Sie das Problem selbstständig beheben können. Alle anderen Reparaturen sind unzulässig und der Garantieanspruch erlischt. Wenden Sie sich daher im Störfall an unser Service Center oder eine andere geeignete Fachwerkstatt.

Störung	Ursache	Behebung
Das Gerät funktioniert nicht.	Kein Strom.	<ul style="list-style-type: none">▶ Überprüfen, ob der Netzstecker eingesteckt ist.▶ Überprüfen, ob die Spannungsversorgung der Steckdose gewährleistet ist.▶ Überprüfen, ob das Anschlusskabel nicht beschädigt ist.
Geräteinnentemperatur zu hoch	<ul style="list-style-type: none">– Deckel nicht richtig geschlossen, Isolierkissen nicht montiert– Deckel wird zu häufig geöffnet.	<ul style="list-style-type: none">▶ Flaschen so platzieren, dass sie das Schließen des Deckels nicht verhindern.▶ Deckel jeweils nur kurz öffnen.▶ Isolierkissen am Deckel montieren.
	Die Umgebungstemperatur ist höher als +38°C.	Das Gerät ist für die Arbeit im Temperaturbereich von +16°C bis +38°C vorgesehen.
	Das Gerät steht an einer direkt von der Sonne bestrahlten Stelle, oder neben einer Wärmequelle.	<ul style="list-style-type: none">▶ Das Gerät an einer anderen Stelle aufstellen.

12. Gerät aufbewahren

Bei längerem Nichtgebrauch gehen Sie wie folgt vor.

- ▶ Gerät ausschalten und den Netzstecker aus der Steckdose ziehen.
- ▶ Gerät reinigen (siehe „10. Gerät reinigen“) und vollständig trocknen lassen.
- ▶ Deckel offen stehen lassen, um die Entstehung unangenehmer Gerüche und Schimmelbildung zu vermeiden.
- ▶ Gerät aufrecht an einem trockenen, gut belüfteten Ort lagern.

13. Entsorgung



VERPACKUNG

Ihr Gerät befindet sich zum Schutz vor Transportschäden in einer Verpackung. Verpackungen sind aus Materialien hergestellt, die umweltschonend entsorgt und einem fachgerechten Recycling zugeführt werden können.



GERÄT

Alle mit dem nebenstehenden Symbol gekennzeichneten Altgeräte dürfen nicht im normalen Hausmüll entsorgt werden.

Entsprechend Richtlinie 2012/19/EU ist das Gerät am Ende seiner Lebensdauer einer geordneten Entsorgung zuzuführen.

Dabei werden im Gerät enthaltene Wertstoffe der Wiederverwertung zugeführt und die Belastung der Umwelt vermieden.

Geben Sie das Altgerät an einer Sammelstelle für Elektroschrott oder einem Wertstoffhof ab.

Wenden Sie sich für nähere Auskünfte an Ihr örtliches Entsorgungsunternehmen oder Ihre kommunale Verwaltung.

- ▶ Das Gerät/Die Isolierung muss fachgerecht entsorgt werden.
- ▶ Beachten Sie bei der Entsorgung, dass das Gerät/die Isolierung Cyclopentan (brennbares Isolationsblähgas) enthält.

14. Technische Daten

Stromversorgung	220-240 V ~50 Hz
Nennstrom	0,3 A
Temperatur	0-16 °C
Volumen	48 Liter /ca. 20 Flaschen
Kältemittel:	R-600a
Kältemittelmenge:	28 g
Isolationsgas:	Cyclopentan
Klimaklasse	N, ST (für Temperaturen von +16 °C bis +38 °C)
Energieeffizienzklasse	Klasse A++ (0,227 kWh / 24 h, 83 kWh / J)
Luftschallemission	40 dB (A) re 1 pW



Konformitätsinformation



Hiermit erklärt die Medion AG, dass das Produkt mit den folgenden europäischen Anforderungen übereinstimmt:

- EMV-Richtlinie 2014/30/EU
- Niederspannungsrichtlinie 2014/35/EU
- RoHS-Richtlinie 2011/65/EU

15. Serviceinformationen

Sollte Ihr Gerät einmal nicht wie gewünscht und erwartet funktionieren, wenden Sie sich zunächst an unseren Kundenservice. Es stehen Ihnen verschiedene Wege zur Verfügung, um mit uns in Kontakt zu treten:

- In unserer Service Community treffen Sie auf andere Benutzer sowie unsere Mitarbeiter und können dort Ihre Erfahrungen austauschen und Ihr Wissen weitergeben.
Sie finden unsere Service Community unter <http://community.medion.com>.
- Gerne können Sie auch unser Kontaktformular unter www.medion.com/contact nutzen.
- Selbstverständlich steht Ihnen unser Serviceteam auch über unsere Hotline oder postalisch zur Verfügung.

Öffnungszeiten	Multimedia-Produkte (PC, Notebook, etc.)
Mo. - Fr.: 07:00 - 23:00 Sa. / So.: 10:00 - 18:00	☎ 0201 22099-111
	Haushalt & Heimelektronik
	☎ 0201 22099-222
	Mobiltelefon; Tablet & Smartphone
	☎ 0201 22099-333
Serviceadresse	
	MEDION AG 45092 Essen Deutschland



Diese und viele weitere Bedienungsanleitungen stehen Ihnen über das Serviceportal www.medion.com/de/service/start/ zum Download zur Verfügung.

Dort finden Sie auch Treiber und andere Software zu diversen Geräten.

Sie können auch den nebenstehenden QR Code scannen und die Bedienungsanleitung über das Serviceportal auf Ihr mobiles Endgerät laden.

16. Impressum

Copyright © 2019

Stand: 01.03.2019

Alle Rechte vorbehalten.

Diese Bedienungsanleitung ist urheberrechtlich geschützt.

Vervielfältigung in mechanischer, elektronischer und jeder anderen Form ohne die schriftliche Genehmigung des Herstellers ist verboten.

Das Copyright liegt bei der Firma:

MEDION AG
Am Zehnthof 77
45307 Essen
Deutschland

Bitte beachten Sie, dass die oben stehende Anschrift keine Retourenanschrift ist. Kontaktieren Sie zuerst immer unseren Kundenservice.

